



こころの中を見つめよう
博愛を広げるために

国際ロータリー第2790地区 千葉南ロータリークラブ週報

THE ROTARY CLUB OF CHIBA SOUTH

創立	1964年3月2日	例会日	毎金曜日12時30分	例会場	オークラ千葉ホテル
会長	出井 清	幹事	伊藤 和夫	雑誌会報委員長	小林 透
事務局	〒260-0027 千葉市中央区新田町1-2-1 トーシン千葉ビル7階 (☎ 043-245-3204)				

2012年6月第3週号

第2361回



平成24年6月15日(金) 点鐘12:30(曇り)

- ◆ロータリーソング 『手に手つないで』
- ◆四つのテスト ～言行はこれに照らしてから～

1. 真実か どうか
2. みんなに公平か
3. 好意と友情を深めるか
4. みんなのためになるか どうか

◆お客様紹介

- ・本日のゲストスピーカー
 ㈱電通 第4CR プランニング局
 クリエイティブディレクター 市原 弘一様
- ・向後 恵理様

■会長挨拶及び報告 出井 清会長

こんにちは。先ほど会場に着きましたら、太田会員さんに顔が緩んでいると言われました。あと2回で終わりになりますが、ホットしているのが顔に出ているのでしょうか…。

私はミーハーでして、マスコミメディアの情報を集めるのが好きなので、今は衛星放送は当たり前になっておりますが、私は初期から衛星放送に入りまして、かなり色々なものを見ております。アメリカ西海岸に行きますと、何百チャンネルというテレビが何十年前から当たり前のようには放映されていたので、日本もそういう風になれば良いなと思っているところです。

■幹事報告 伊藤 和夫幹事

19日(火)午後6時より、R財団国際親善奨学生・岡田さんの壮行会を行います。ぜひご参加下さい。

■ニコニコボックス報告

◇出井 清会長・伊藤 和夫幹事

向後会員の奥様の向後恵理様、本日はようこそお出で下さいました。本日のゲストスピーカーの㈱電通・市原

弘一様をご紹介頂きまして誠に有難うございます。

市原様、本日の卓話、よろしくお願ひ致します。

◇川合 証栄会員

・12日の千葉日報にミニギャラリー開設のニュースとして、掲載されました。

・第21回「春潮展」が、7月5日～10日まで、千葉きぼーる内“ジュライ”で開催され、私の作品「ボストン美術」が出品されますのでお暇をみてご覧下さい。

◇斎藤 昌雄・植松 省自会員

「今年度の会長・幹事慰労会」及び「次年度会長・幹事激励会」を開催致します。

{ 日時… 平成24年6月28日(木)午後6時より
 場所… すし波奈

何卒、多くの皆様のご出席をお願い申し上げます。

◇鈴木 美津江会員

先日、竹尾親睦委員長より、結婚記念日祝いを頂戴しました。ロータリーに入会して初めてです。さすが竹尾委員長です。次年度の結婚記念日祝いは、止めようと考えていましたが、竹尾委員長に敬意を表し、次年度も行うことと致します。本当は、早く、ほんとうの結婚記念日祝いをいただきたいですね…。

本日のニコニコボックス	6,000 円	累計	652,976 円
金の箱	100 円	累計	23,371 円

■出席報告 (会員数39名)

出席者数29	欠席者数10	ビシター 2	修正出席率81.58%
--------	--------	--------	-------------

千葉市内例会変更のご案内 [メニュー](#) [トップ](#) [ご利用下さい](#)

千葉RC	月	—	三井ガーデンホテル千葉
千葉西RC	火	6/26・7/3	センシティブタワー「東天紅」
千葉幕張RC	火	6/26	アパホテル&リゾート東京ベイ
新千葉RC	水	6/27	京成ホテルミラマーレ
千葉北RC	水	6/27	ホテルポートプラザちび
千葉中央RC	木	6/28	三井ガーデンホテル千葉
千葉港RC	木	6/28	京成ホテルミラマーレ

演 題… 『広告の作り方』

卓話者… ㈱電通 第4CR プランニング局
クリエイティブディレクター 市原 弘一様



私の広告作りで重要な態度は、『間違ふことへの準備をしながら、とにかくやってみる』

ということです。

広告のアイデア開発には、正しいかどうか、ではなく、面白いかどうか、人を巻き込めどうか、という視点が重要です。クリエイティブの世界では、人がやったことがないことをやるのが評価される文化があります。やったことがないことをやるんだから、間違いはつきものです。だから、間違える覚悟なしに、新しいものは手に入らない、と言えます。

ただし、誤解のないように申し上げますと、広告も大金をお預かりして行うビジネスなので、「間違えてもいいからやってみよう」という姿勢とは異なります。『間違ふことへの準備をしながら、とにかくやってみる』これが、私の広告の作り方における基本的な態度です。

今日ここで、このお話をする理由は、みなさんが社会のリーダーでいらっしゃる、かつそれぞれの立場で決定権をお持ちの方だからです。広告は、芸術とは異なり、広告主に承認をいただかない限り、どんなにいいと思うアイデアも世に出ることがないからです。広告制作者の基本姿勢を知っていただき、その時が来たら、良く案を吟味していただいた上で、一緒になってジャンプをしていただけたらと思います。

仕事を通じて、いろいろな企業活動を眺めるチャンスがあります。決まり切ったものを量産するという考えから、少量でも魅力あるものを高いブランドイメージの中で価格競争を避けて利益を出していく。企業は、全体にこのような傾向にあます。そこでは完璧さよりスピード感だったり、実態とは多少違ってメッセージ力といったものが大切です。

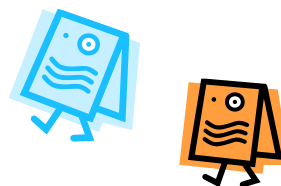
私の仕事は広告作りですが、この『間違ふことへの準備をしながら、とにかくやってみる』というような考え方は、日本中のあらゆるところでますます重要になってくると思っています。(文章 市原 弘一様より)

《日本の広告費（電通HPより）》

2011年は、3月11日の東日本大震災、欧州金融危機、急激な円高、タイの洪水被害による製造業の生産流通体制の混乱などが日本経済を直撃した。特に、東日本大震災の後に起きた広告自粛ムードが広告費の減少にもつながり、総広告費は5兆7,096億円、前年比97.7%と、前年を割り込む結果となった。ただし、年後半は、10-12月期のマス四媒体広告費が好調だった2010年の水準をさらに上回るなど広告出稿が活性化した。

媒体別にみると、「テレビ広告費」（前年比99.5%）、「新聞広告費」（同93.7%）、「雑誌広告費」（同93.0%）、「ラジオ広告費」（同96.0%）のいずれも減少し、「マスコミ四媒体広告費」は同97.4%と前年を下回った。また、「プロモーションメディア広告費」も同95.4%と前年を下回った。一方、地デジ化に際しての3波対応テレビの普及で「衛星メディア関連広告費」（同113.6%）は2ケタの伸びを示した。「インターネット広告費」（同104.1%）はソーシャルメディア活用などの新手法が増えた結果、引き続き増加となった。

業種別（マスコミ四媒体）では、「ファッション・アクセサリ」（婦人服、バッグなどが増加）、「流通・小売業」（通信販売、コンビニエンスストアなどが増加）、「情報・通信」（スマートフォン関連、WEBコンテンツなどが増加）、「官公庁・団体」（ACジャパンなどが増加）など21業種中5業種が前年を上回った。減少は「飲料・嗜好品」（国産ビール、焼酎などが減少）、「家電・AV機器」（液晶テレビ、プラズマテレビなどが減少）など16業種であった。



第2362回例会

日時→ 平成24年6月22日(金) 点鐘12:30

演題→ 『千葉の自然と都川』

卓話者→ NPO法人 美也子の環境を考える会
会長 武部 功様

第2363回例会

最終夜例会

日時→ 平成24年6月29日(金) 点鐘18:00

会場→ オークラ千葉ホテル